

# ***Manuale utente***

## ***Verbatim MediaShare™ Wireless***

### ***per Android***

Versione 1.02



# Sommario

<b>SOMMARIO</b> .....	<b>2</b>	MENU SETTINGS (IMPOSTAZIONI).....	<b>9</b>
<b>INFORMAZIONI SUL MANUALE</b> .....	<b>3</b>	Impostazioni di MyMediaShare .....	9
<b>PANORAMICA DEL PRODOTTO</b> .....	<b>3</b>	Impostazioni Wi-Fi e LAN.....	9
CARATTERISTICHE DEL PRODOTTO .....	3	Impostazioni Internet.....	10
MODALITÀ OPERATIVE .....	3	Pulsante Cancella cache.....	11
CARATTERISTICHE DEL PRODOTTO .....	3	USCITA DALL'APP MEDIASHARE .....	11
REQUISITI DI SISTEMA.....	3	DISINSTALLAZIONE DELL'APP MEDIASHARE .....	11
VISTA DEL PRODOTTO.....	4	<b>COME OTTENERE AIUTO</b> .....	<b>11</b>
CARICAMENTO DI MEDIASHARE .....	4	<b>LIMITAZIONE DI GARANZIA</b> .....	<b>12</b>
INSTALLAZIONE DEI DISPOSITIVI DI STORAGE .....	4	<b>CONFORMITÀ FCC</b> .....	<b>12</b>
Scheda di memoria SD.....	4	<b>DICHIARAZIONE DI CONFORMITÀ CE</b> .....	<b>12</b>
Dispositivo di storage USB esterno.....	4	<b>CANADA IC RSS-210:2010</b> .....	<b>12</b>
<b>UTILIZZO DEI DISPOSITIVI MOBILI</b> .....	<b>5</b>	<b>DIRETTIVA WEEE</b> .....	<b>12</b>
INSTALLAZIONE DELL'APPLICAZIONE .....	5	<b>DIRITTI</b> .....	<b>12</b>
CONNESSIONE WIRELESS DEL DISPOSITIVO MOBILE		<b>INFORMAZIONI SULLA LICENZA</b> .....	<b>13</b>
ANDROID.....	5	<b>DISPONIBILITÀ DEL CODICE SORGENTE</b> .....	<b>13</b>
AVVIO DELL'APPLICAZIONE .....	5	<b>GNU GENERAL PUBLIC LICENSE</b> .....	<b>14</b>
FUNZIONALITÀ DI BASE .....	6	<b>GNU LESSER GENERAL PUBLIC LICENSE</b> .....	<b>15</b>
Riproduzione della musica .....	6	<b>FREEBSD LICENCE</b> .....	<b>18</b>
Riproduzione dei video .....	7	<b>MIT LICENCE</b> .....	<b>19</b>
Visualizzazione delle foto .....	7		
Condivisione delle foto .....	8		
Visualizzazione di documenti .....	8		
MODALITÀ DI GESTIONE.....	8		
Funzioni di copia e cancellazione.....	8		

## Informazioni sul manuale

Questo manuale descrive come usare il dispositivo Verbatim MediaShare Wireless con il proprio smartphone o tablet Android. Se invece si desidera usare il dispositivo MediaShare Wireless con uno smartphone o tablet iOS, scaricare il manuale per l'utente di "MediaShare Wireless per iOS".

## Panoramica del prodotto

Il dispositivo portatile Verbatim MediaShare Wireless consente di utilizzare schede di memoria SD e dispositivi di storage USB esterni come supporti accessibili da Wi-Fi. È sufficiente inserire la scheda di memoria SD nell'alloggiamento SD o connettere il dispositivo di storage USB esterno alla porta USB integrata. Alimentando l'unità sarà possibile accedere in modalità wireless a video, musica, fotografie, dati ed eseguirne lo streaming sul proprio iPad®, iPhone®, tablet e smartphone Android™. Non ci si deve più preoccupare di esaurire lo spazio dei propri dispositivi mobili.

Per la massima portabilità, MediaShare è dotato di una batteria ricaricabile integrata. Connetterlo a qualsiasi porta USB disponibile sul computer per caricare la batteria.

### Caratteristiche del prodotto

- Supporta schede di memoria SDXC, SDHC e SD con capacità fino a 128 GB. Per MicroSD e MiniSD è necessario un adattatore SD.
- Supporta dispositivi di storage USB
- Streaming multimediale su 5 utenti connessi simultaneamente in Wi-Fi\*
- Accesso e streaming di musica, video, foto e dati da una scheda di memoria SD o da una memoria USB esterna usando l'applicazione mobile gratuita personalizzata che supporta i sistemi operativi iOS e Android
- Porta micro USB integrata per carica e funzione di trasferimento dati
- Fino a 9 ore di durata continua della batteria\*\*
- In modalità di spegnimento, possibilità di caricare altri dispositivi elettronici portatili attraverso la porta host USB di MediaShare.
- Funzione di ricerca per individuare i file e accedervi
- Capacità di accesso a Internet tramite wireless, con supporto delle velocità 802.11 b/g/n
- Supporta strumenti client su piattaforme multiple, incluse iPad/iPhone/Android

\* Prestazioni di streaming limitate dalla larghezza di banda Wi-Fi, dalla velocità di trasmissione dei file codificati e dalla capacità di buffer del riproduttore.

\*\* Durata della batteria soggetta alle normali condizioni e configurazioni d'uso.

### Modalità operative

Esistono tre modalità operative principali.

1. **Connessione USB diretta.** Collegare il dispositivo alla porta USB del computer per

mezzo del cavo USB fornito. Il dispositivo viene automaticamente montato sulla scrivania o in "Risorse del computer". In questa modalità la batteria di MediaShare viene caricata ed è possibile trasferire i file dal computer alla scheda di memoria SD o all'unità USB e viceversa.

2. **Connessione wireless.** Alimentare il dispositivo e usare il dispositivo mobile per cercare le connessioni wireless disponibili. Eseguire lo streaming di musica o video precedentemente salvati su una scheda SD o su un'unità flash.
3. **Modalità bridge Internet wireless.** Dopo aver abilitato la funzione bridge Internet, collegare MediaShare in modalità wireless al proprio router wireless esistente per ottenere l'accesso a Internet.

### Caratteristiche del prodotto

Dimensioni prodotto: 112 mm X 78 mm X 14 mm

Radio Wi-Fi:  
Standard: 802.11 b/g/n  
Frequenza: 2.4 GHz  
Velocità: 72 Mbps a 20 MHz / 150 Mbps a 40 MHz

Sicurezza Wi-Fi:  
WPA-PSK  
WPA2-PSK  
WPA/WPA2-PSK mista (predefinita)  
Disabilitata

Porta dispositivo USB 2.0: Per trasferimento dati e carica

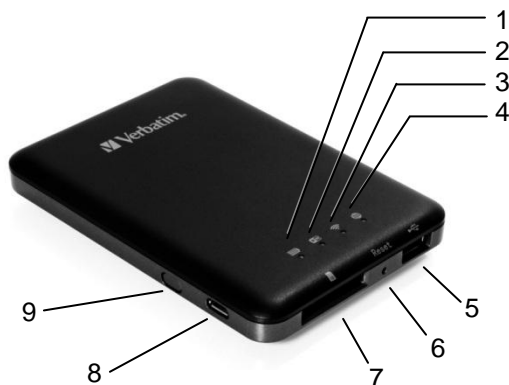
Batteria:  
Capacità di 3000 mAh  
Si carica dalla porta USB micro-B  
Tempo di carica fino a 7 ore

Certificazioni normative:  
FCC (Classe B), CE, IC RSS-210:2010 (Canada), CEC-2012-BCS (California, Requisito di efficienza del caricabatteria)

### Requisiti di sistema

- Connessione Internet (per scaricare applicazioni e manuali utente e per uso con la funzione bridge internet opzionale)
- Applicazione Android wireless MediaShare (scaricabile gratuitamente dal negozio Google Play)
- Richiede il dispositivo di storage collegato (minimo 1 GB): Scheda SD (Classe 4 o maggiore) o unità flash USB o disco rigido USB
- 200 MB di storage disponibile sulla scheda SD installata o sul dispositivo di storage USB riservato per le funzioni di sistema e quindi non disponibile per i dati utente.
- Smartphone o tablet Android che esegue Android versione 2.3 o successiva.

## Vista del prodotto



8. Porta USB dispositivo	<ul style="list-style-type: none"> <li>● Usare il cavo USB incluso per connettersi a un computer tramite USB 2.0 per abilitare il trasferimento di dati.</li> <li>● Usare il cavo USB incluso per connettersi a una porta USB o a un adattatore di carica USB per caricare il dispositivo.</li> </ul>
9. Pulsante di accensione	Accende e spegne il dispositivo.

## Caricamento di MediaShare

Usando il cavo USB fornito, connettere MediaShare a una porta USB alimentata o a un adattatore di carica USB per caricare la batteria integrata. La carica completa della batteria può richiedere fino a 7 ore.

## Installazione dei dispositivi di storage

MediaShare non contiene interne una memoria interna. È necessario connettere una scheda SD o un dispositivo di storage USB prima di poter utilizzare MediaShare con il proprio smartphone o tablet.

Dopo aver connesso la scheda SD o il dispositivo USB, MediaShare riserverà fino a 200 MB della propria capacità per i file temporanei e altre funzioni di sistema. Questo spazio non è quindi disponibile per i dati dell'utente.

MediaShare supporta dispositivi di storage che usano file system FAT, FAT32, exFAT (per SDXC) o NTFS.



**Nota:** Prima di installare la scheda di memoria SD o il dispositivo USB, assicurarsi che MediaShare Wireless sia **spento**.






Non toccare i connettori esposti della scheda di memoria SD.

### Scheda di memoria SD

Individuare l'alloggiamento della scheda di memoria SD. Inserire la scheda di memoria. Spingere delicatamente fino in fondo la scheda di memoria finché non si blocca in posizione.

### Dispositivo di storage USB esterno

Individuare la porta host USB sul dispositivo. Inserire la chiavetta USB o il cavo del disco rigido portatile nella porta USB.

COMPONENTE	DESCRIZIONE
1. LED livello batteria 	<ul style="list-style-type: none"> <li>● Verde ACCESO: Il livello di carica della batteria è superiore al 30%.</li> <li>● Rosso ACCESO: Il livello di carica della batteria è compreso fra il 10% e il 30%.</li> <li>● Rosso lampeggiante rapido La carica della batteria è esaurita e in breve tempo l'unità verrà spenta.</li> <li>● Verde lampeggiante lento (ogni 2 secondi): La batteria è in carica.</li> <li>● Verde lampeggiante lento (ogni 1,5 secondi): Il dispositivo sta per essere spento.</li> <li>● LED spento: Il dispositivo è spento.</li> </ul>
2. LED lettura / scrittura 	<p>Durante la modalità disco Wi-Fi:</p> <ul style="list-style-type: none"> <li>● Blu ACCESO: La connessione della memoria ha successo</li> <li>● Blu lampeggiante: È in corso la lettura o la scrittura della memoria.</li> </ul> <p>Durante la modalità di connessione cablata:</p> <ul style="list-style-type: none"> <li>● Blu ACCESO: Connessione a un host USB</li> <li>● Blu lampeggiante: Connessa a USB 2.0 con lettura o scrittura in corso.</li> </ul>
3. LED Wi-Fi 	<p>Il LED blu mostra lo stato della connessione Wi-Fi.</p> <ul style="list-style-type: none"> <li>● Il lampeggio indica che è in corso l'inizializzazione.</li> <li>● ACCESO indica che l'inizializzazione Wi-Fi è stata completata.</li> <li>● Il LED è SPENTO quando: <ul style="list-style-type: none"> <li>■ Il dispositivo è acceso, ma il segnale Wi-Fi è debole.</li> <li>■ Il dispositivo è spento.</li> <li>■ Il dispositivo è in modalità Mobile ma la funzione Wi-Fi è spenta.</li> </ul> </li> </ul>
4. LED internet 	<ul style="list-style-type: none"> <li>● Verde: Connesso a Internet tramite il bridge.</li> <li>● Spento: Non connesso a Internet.</li> </ul>
5. Porta USB host	<ul style="list-style-type: none"> <li>● Inserire un'unità flash USB o un disco rigido USB per l'accesso Wi-Fi.</li> <li>● In modalità di spegnimento, la porta USB può essere usata per caricare uno smartphone o tablet connesso.</li> </ul>
6. Pulsante di reimpostazione	Inserire un piccolo strumento (ad esempio un fermaglio per fogli) per premere il pulsante e reimpostare il dispositivo alla configurazione definita in fabbrica.
7. Alloggiamento scheda SD 	Inserire la scheda SD per l'accesso Wi-Fi. Inserire una scheda microSD usando un adattatore adeguato.

# Utilizzo dei dispositivi mobili

## Installazione dell'applicazione

Accendere il dispositivo Android (smartphone o tablet) e assicurarsi che sia connesso a Internet. Fare clic sull'icona "Play Store" sul desktop per accedere a Play Store.

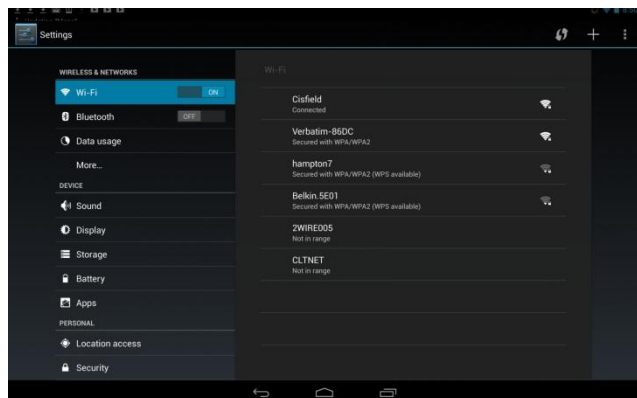


Cercare e individuare l'applicazione "MediaShare Wireless", fare clic su "Install" (Installa) e seguire sullo schermo le istruzioni per l'installazione. Una volta completato il processo di installazione, l'icona dell'applicazione "MediaShare Wireless" si trova nel desktop.

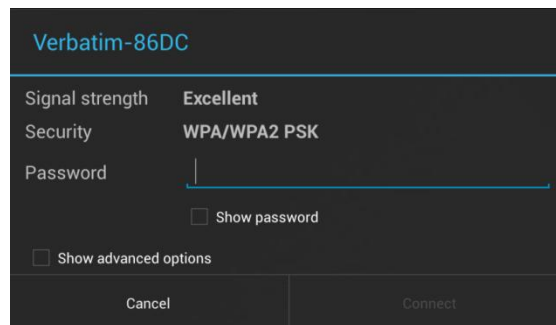


## Connessione wireless del dispositivo mobile Android

1. Accendere MediaShare Wireless e attendere l'inizializzazione. Il LED blu Wi-Fi del dispositivo deve passare da lampeggiante a stabilmente ACCESO per indicare che il processo di installazione è stato completato.
2. Fare clic sull'icona "Settings" (Impostazioni) nel desktop del dispositivo mobile.
3. Sotto "Wireless and Networks" (Wireless e rete), fare clic su "Wi-Fi". Nell'elenco dovrebbe apparire l'opzione SSID per "Verbatim-XXXX". (Ad esempio, fare clic su "Verbatim-86DC" come appare nella schermata seguente. La parte "86DC" del SSID contiene gli ultimi 4 caratteri del MAC Address del dispositivo.)



Quando si seleziona "Verbatim-XXXX" per la prima volta, viene chiesta la password Wi-Fi. **La password predefinita è stampata sull'etichetta applicata sul fondo del dispositivo.**

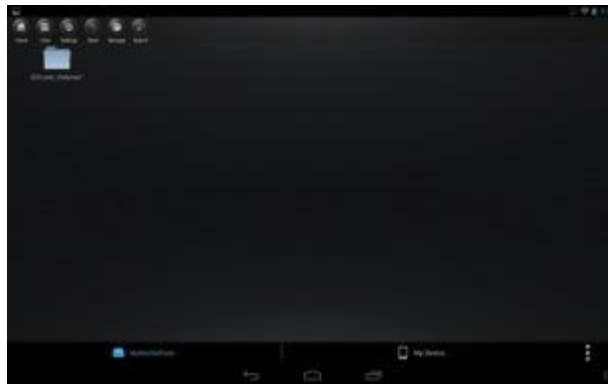


Dopo avere immesso la password corretta, il prodotto appare nell'elenco come "Connected" (Connesso).

## Avvio dell'applicazione

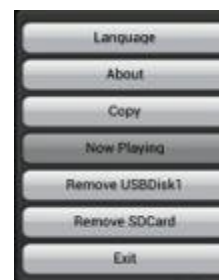
Sul dispositivo mobile Android, fare clic sull'icona "MediaShare" per avviare l'applicazione.

La schermata iniziale appare come segue. La schermata mostra cartelle e file del dispositivo selezionato (MediaShare o smartphone/tablet). È possibile commutare fra questi due dispositivi facendo clic su "MyMediaShare" o "My Device".



In basso a destra appare il pulsante del menu con 3 puntini.

Quando è selezionato, questo menu presenta le seguenti opzioni:



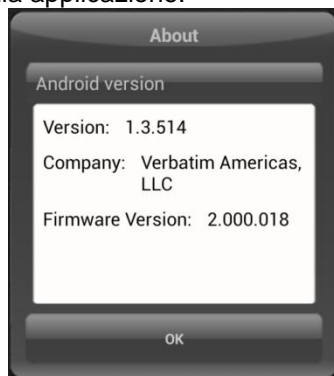
## Lingua

Normalmente, la lingua predefinita è quella dello smartphone/tablet Android al momento dell'installazione. Se in seguito si desidera selezionare un'altra lingua, è possibile sceglierla da questo menu. Sono supportate le seguenti lingue.

- Inglese
- Italiano
- Spagnolo
- Croato
- Ungherese
- Russo
- Cinese Tradizionale
- Cinese Semplificato
- Francese
- Tedesco
- Portoghese
- Ceco
- Polacco
- Serbo
- Coreano

## About (Info)

Il pulsante About (Info) elenca la versione del firmware e della applicazione:



## Copy (Copia)

Fare clic sul pulsante Copy (Copia) per visualizzare lo stato di trasferimento dei file.

## Now Playing (Riproduzione in corso)

Quando vengono riprodotti dei brani musicali in background, è possibile selezionare il pulsante Now Playing (Riproduzione in corso) per vedere le informazioni sul brano in riproduzione.

## Remove USBDisk1 (Rimuovi USBDisk1)

Un volume USBDisk attualmente montato può essere smontato in modo sicuro usando il pulsante Remove USBDisk1 (Rimuovi USBDisk1).

## Remove SDCard (Rimuovi SDCard)

Un volume SDCard attualmente montato può essere smontato in modo sicuro usando il pulsante Remove SDCard (Rimuovi SDCard).

## Exit (Esci)

Premere il pulsante Exit (Esci) è uno dei modi per chiudere l'app.

## Funzionalità di base

I pulsanti di azione di MyMediaShare si trovano nella parte superiore della schermata e sono elencati di seguito.



Pulsante Home – torna alla schermata principale.



Pulsante View (Visualizza) - passa alla visualizzazione List (Elenco) o Thumbnail (Miniature).



Pulsante Settings (Impostazioni) – cambia le configurazione di MediaShare.



Pulsante Back (Indietro) – torna alla schermata precedente



Pulsante Manage (Gestisci) – gestore file per condividere, copiare, eliminare e trasferire file



Casella Search (Cerca) – consente di cercare uno specifico nome di file e/o estensione.



Pulsante menu 3 puntini – consente di vedere l'elenco dei menu delle seguenti selezioni: About (Info), Language (Lingua), Copy (Copia), Now playing (Riproduzione in corso), Remove USBDisk1 (Rimuovi USBDisk1), Remove SDCard (Rimuovi SDCard), Exit (Esci).

## Riproduzione della musica



**Suggerimento:** si consiglia di creare una o più cartelle per salvare tutti i file musicali in modo da semplificarne l'uso e ~~le~~ **l'organizzazione a ricerca**

I file musicali o audio possono essere riprodotti dall'interno di "MyMediaShare" o di "My Device". Basta individuare il file musicale o audio che si desidera riprodurre. Fare clic sul file e la musica verrà riprodotta automaticamente.



**Nota:** consultare il manuale del proprio dispositivo Android per controllare se supporta i file musicali/audio che si desidera riprodurre

Usare le seguenti icone per controllare la riproduzione musicale:



Quando si fa clic, il brano attualmente in riproduzione riparte da 0.00. Quando si fa clic, viene riprodotto il brano precedente.



Quando si fa clic, viene riprodotto il brano successivo.



Quando si fa clic, inizia la riproduzione del file musicale o audio.



Quando si fa clic, la riproduzione della musica viene messa in pausa/arrestata.

Ci sono cinque modalità di riproduzione:

1. Ripetizione di tutti i brani: i file musicali o audio vengono riprodotti in sequenza e la riproduzione si interrompe facendo clic sul pulsante di pausa. (Modalità predefinita)
2. Riproduzione del brano corrente: la musica attualmente in riproduzione verrà arrestata e la riproduzione ripartirà da 0.00.
3. Ripetizione del brano corrente: il lettore riprodurrà sempre il brano corrente e interromperà la riproduzione solo facendo clic sul pulsante di pausa.
4. Riproduzione casuale di tutti i brani: i file musicali o audio verranno riprodotti casualmente.
5. Riproduzione dell'elenco corrente: i file musicali o audio verranno riprodotti sequenzialmente.



**Suggerimento:** per far avanzare rapidamente o riavvolgere la musica, è possibile selezionare e far scorrere il pulsante di avanzamento della musica



**Suggerimento:** è possibile uscire in qualsiasi momento dall'interfaccia del lettore musicale e la musica continuerà a essere riprodotta nel sottofondo

## Riproduzione dei video



**Suggerimento:** si consiglia di creare una o più cartelle per salvare tutti i file video in modo da semplificarne l'uso e **la ricerca l'organizzazione**

I file dei filmati o video possono essere riprodotti dall'interno di "MyMediaShare" o di "My Device". Basta individuare il file del filmato o video che si desidera riprodurre. Fare clic sul file e apparirà l'elenco dei riproduttori video installati.



**Nota:** consultare il manuale del proprio dispositivo Android e il manuale dell'applicazione di riproduzione video per i metodi di codifica e i tipi di file video supportati, e per una descrizione del pannello di controllo del riproduttore

Il pannello di controllo del riproduttore varia in funzione del riproduttore video installato che è stato selezionato.

Le prestazioni di riproduzione dipendono dal dispositivo Android, dal riproduttore video deselezionato, dalle impostazioni del riproduttore, dalla velocità di trasferimento dati del file video codificato, dalla robustezza della connessione Wi-Fi e dal numero di utenti simultanei. Se il video si blocca durante la riproduzione, è possibile provare queste operazioni per migliorare le prestazioni di riproduzione video:

- 1) Copiare il file video sul proprio smartphone/tablet e avviare la riproduzione dallo smartphone/tablet.
- 2) Ridurre il numero di utenti simultanei in streaming.
- 3) Ricodificare il file video con una velocità di trasferimento dati inferiore e/o usare un codificatore diverso.
- 4) Selezionare o installare un riproduttore video diverso.
- 5) Controllare le impostazioni del riproduttore video.

## Visualizzazione delle foto



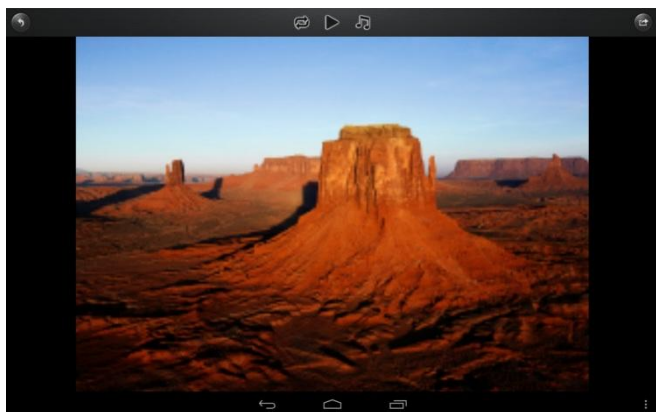
**Suggerimento:** si consiglia di creare una o più cartelle per salvare tutti i file delle foto in modo da semplificarne l'uso e **l'organizzazione la ricerca**



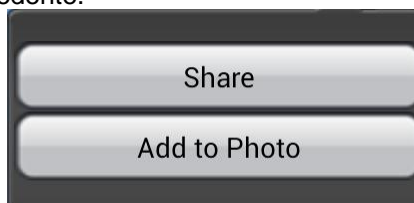
**Nota:** attualmente, MediaShare Wireless supporta file immagine .jpg, .tif, .gif e .bmp.

Le immagini supportate possono essere visualizzate come miniature o come elenco di nomi di file. Qualsiasi immagine non supportata può essere visualizzata come miniatura generica o icona.

Fare clic sulla miniatura o sul nome di file di un'immagine per aprirla e visualizzarla. Fare clic sull'immagine visualizzate per accedere ai pulsanti di azione nella parte superiore dello schermo, come mostrato di seguito:



Fare clic sul pulsante Share (Condividi) nella parte superiore destra della schermata per visualizzare le opzioni di condivisione foto che sono disponibili. Fare clic sul pulsante di ritorno per tornare alla schermata precedente.



Fare clic sul pulsante Play (Riproduci) per avviare una proiezione di diapositive, che scorre lentamente in modo ciclico tutte le immagini contenute nella cartella corrente.



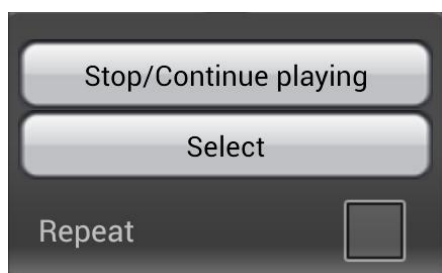
Fare clic sul pulsante Pause (Pausa) per mettere in pausa la proiezione. Fare clic di nuovo per riprendere la proiezione.



Fare clic sul pulsante Repeat (Ripeti) per riavviarla o riprodurre di nuovo la presentazione.



Fare clic sul pulsante Music (Musica) per selezionare e riprodurre la musica di sottofondo insieme all'immagine selezionata o alla proiezione.



Fare clic sul pulsante Back (Indietro) per tornare alla schermata precedente.

## Condivisione delle foto

La condivisione delle foto con il proprio dispositivo Android varia in funzione delle applicazioni installate sul dispositivo.



**Nota: per condividere le foto via e-mail o accedere a qualsiasi social network è necessaria una connessione Internet**

## Visualizzazione di documenti

Per aprire/visualizzare un documento usando il proprio dispositivo Android, fare semplicemente clic sul file che si desidera aprire/visualizzare. In tal modo, il file viene aperto automaticamente usando il visualizzatore predefinito o l'applicazione installata sul dispositivo Android.

## Modalità di gestione

È possibile fare clic in qualsiasi momento sul pulsante Manage (Gestisci) per entrare nella modalità File Manage (Gestione file) e condividere, copiare, eliminare e trasferire i file. Per uscire dalla modalità di gestione, fare clic sul pulsante Exit (Esci) .

Per gestire i file in MediaShare, entrare in modalità di gestione da "MyMediaShare".

Per gestire i file sul proprio smartphone/tablet, entrare in modalità di gestione da "My Device".

## Funzioni di copia e cancellazione

Una volta che ci si trova in modalità di gestione, sul fondo della schermata appaiono nuove icone. Le loro funzioni appaiono di seguito.



Fare clic sul pulsante Select All (Seleziona tutto) per selezionare tutti i file. Su ogni file appare un segno di spunta blu. Fare clic di nuovo per deselezionare tutti i file.



**Suggerimento:** facendo clic sulla miniatura è possibile selezionare un unico file o più file. Inoltre, è possibile fare clic e tenere premuto il pulsante sulla miniatura, quindi trascinarla su un'icona inferiore per copiare o eliminare uno o più file



Copia di file o cartelle. Quando si entra in modalità di gestione da MyMediaShare, la funzione di copia copia un file da MediaShare allo smartphone/tablet. L'icona della copia contiene una freccia rivolta in basso.





Copia di file o cartelle. Quando si entra in modalità di gestione da My Device, la funzione di copia copia un file **dallo** smartphone/tablet **a** MediaShare. L'icona della copia contiene una freccia rivolta in alto.

Quando si copiano i file, è necessario definire la cartella di destinazione. Se lo si desidera, è possibile creare una nuova cartella. Per creare una nuova cartella, fare semplicemente clic sul pulsante "New Folder" (Nuova cartella). Immettere il nome della nuova cartella e fare clic sul pulsante "Create" (Crea). Il nome della cartella può essere lungo da 2 a 26 caratteri.



È possibile fare clic sull'icona Status (Stato) per vedere l'elenco dei file contenuti nella coda di trasferimento, oltre all'elenco dei file che sono già stati copiati con successo.



Per eliminare tutti i file selezionati, fare clic sull'icona con il cestino.



**Nota:** I file copiati/trasferiti con successo saranno elencati nella finestra "recenti". Fare clic su "Clear" (Cancella) per rimuovere la cronologia



Pulsante del menu con tre puntini. È anche possibile fare clic sul pulsante Copy (Copia) del menu con tre puntini della schermata principale per controllare lo stato.

## Menu Settings (Impostazioni)



Dall'interno di MyMediaShare, facendo clic sull'icona Settings (Impostazioni) è possibile accedere a svariate operazioni di configurazione.



## Impostazioni di MyMediaShare

### Nome host

<Funzionalità riservata per funzioni future.>

### Utente

<Funzionalità riservata per funzioni future.>

### Memorizzazione

Al MediaShare è possibile collegare una scheda di memoria SD o un dispositivo di storage USB per utilizzarla come dispositivo di archiviazione locale. Fare clic su "Storage" per visualizzare il tipo, le dimensioni e lo spazio disponibile su ogni dispositivo di memorizzazione installato.

### Aggiornamento firmware

Visitare periodicamente il sito web del supporto Verbatim per verificare se è disponibile un aggiornamento del firmware per questo prodotto. Se disponibile, è possibile scaricare e installare il nuovo firmware come segue:



**Nota:** Prima di tentare un aggiornamento del firmware, assicurarsi che le batterie del MediaShare Wireless e dello smartphone/tablet siano completamente cariche

- 1) Salvare il nuovo file nella directory principale di una scheda di memoria SD o di un dispositivo di storage USB.
- 2) Collegare il dispositivo di storage precedente a MediaShare e accendere MediaShare.
- 3) Stabilire una connessione wireless tra lo smartphone/tablet e MediaShare.
- 4) Aprire l'applicazione MediaShare e aprire la schermata Settings (Impostazioni).
- 5) Fare clic su "Firmware Upgrade" (Aggiornamento firmware). Il file del nuovo firmware verrà installato. Quando MediaShare viene riavviato, la connessione Wi-Fi con lo smartphone/tablet cade temporaneamente.

## Impostazioni Wi-Fi e LAN

### Nome dispositivo

Per cambiare il nome del proprio dispositivo (SSID) dal nome predefinito "Verbatim-XXXX", immettere un nuovo nome nella finestra di dialogo prevista. I caratteri possono essere una combinazione di lettere e numeri, fino a una lunghezza massima di 32.

### Opzioni di sicurezza

L'impostazione predefinita in fabbrica per la sicurezza wireless è Mixed WPA/WPA2-PSK (Mista WPA/WPA2-PSK). La password predefinita univoca è contenuta nell'etichetta applicata sul fondo del prodotto. Con questa finestra di dialogo è possibile cambiare la password o, in alternativa, impostare la sicurezza wireless a WPA-PSK, WPA2-PSK o Disabled (Disattivata) per non richiedere alcuna password.

La password deve essere lunga almeno 8 caratteri, ma non deve superare i 63 caratteri.

Se si cambia la password e in seguito si dimentica la nuova password, è possibile ritornare all'impostazione della sicurezza predefinita in fabbrica eseguendo un reset per mezzo del pulsante di reset del pannello laterale.

## Modalità

L'impostazione predefinita in fabbrica per la modalità di comunicazione wireless è 802.11b/g/n. Con questa finestra di dialogo è possibile impostare in alternativa la modalità di comunicazione a 802.11 b, 802.11 g o 802.11 n.

## LAN

Questa finestra di dialogo visualizza l'indirizzo MAC fisso del prodotto. In alternativa, è possibile visualizzare o cambiare l'indirizzo IP e la Subnet Mask correnti.

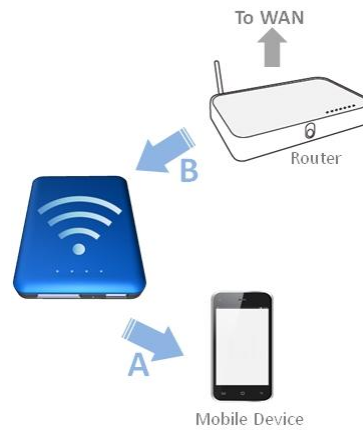
## Impostazioni Internet

Il funzionamento normale del prodotto richiede solo un'unica connessione wireless tra il proprio smartphone/tablet Android e MediaShare. Per eseguire questa connessione, MediaShare definisce il canale Wi-Fi da usare (da 1 a 11). L'impostazione predefinita in fabbrica per la selezione del canale è "auto", che consente a MediaShare di scegliere automaticamente il canale migliore in base alla chiarezza del canale nell'ambiente corrente. La connessione viene rappresentata di seguito come connessione "A".



Tuttavia, in questa modalità, se in seguito si vuole navigare in internet con il proprio smartphone/tablet, è necessario interrompere la connessione "A" e connettere invece il proprio smartphone/tablet a un router disponibile.

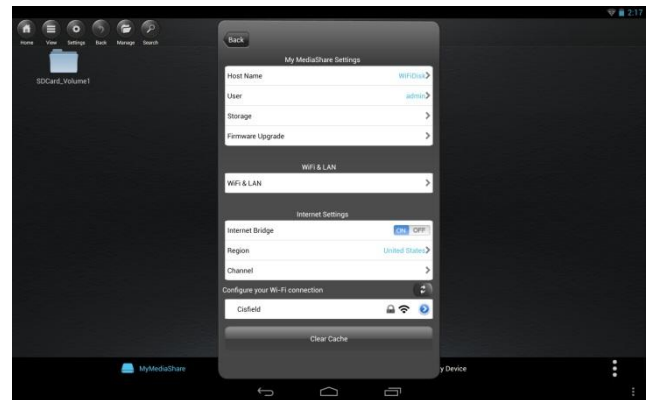
Per comodità è possibile evitare questa situazione abilitando la funzione di bridge in MediaShare. Nella modalità bridge Internet, rappresentata di seguito, è possibile mantenere una connessione allo smartphone/tablet e consentire inoltre al tablet/smartphone di raggiungere internet (anche se con velocità di connessione limitate). In questa modalità, il Router definisce ora il canale Wi-Fi e vengono stabilite due connessioni Wi-Fi ("A" e "B") usando lo stesso numero di canale.



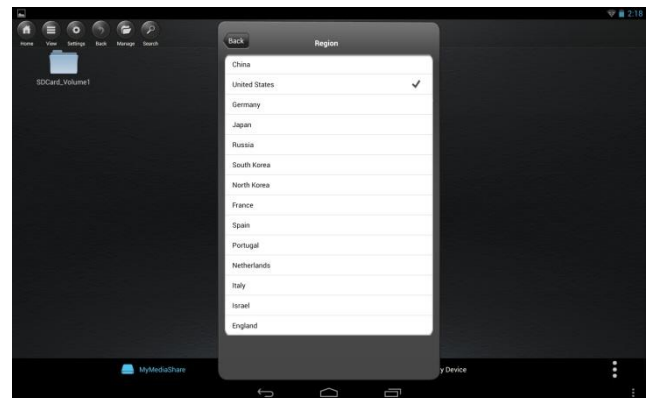
Poiché è il Router a eseguire la selezione del canale, e poiché regioni geografiche diverse usano gamme di canali diverse, MediaShare ha un altro motivo per conoscere la Regione quando viene abilitata la funzione bridge Internet.

## Bridge Internet

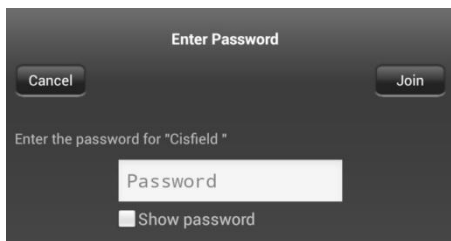
La funzione Bridge Internet è disattivata per impostazione predefinita. Per abilitare il bridge, fare clic su "On" (Attiva), confermare l'impostazione della regione e quindi selezionare il router disponibile.



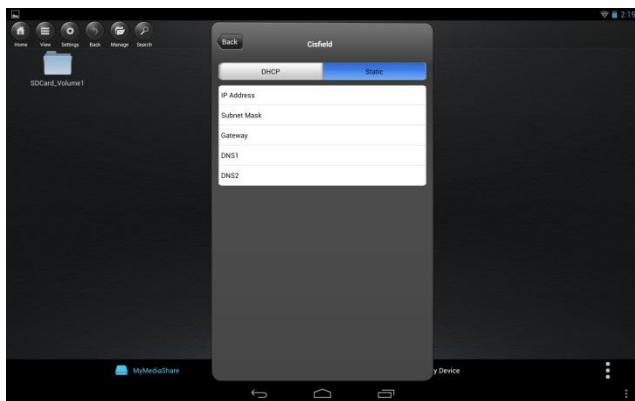
Nelle diverse regioni geografiche sono supportate gamme diverse di canali Wi-Fi. Se la propria regione non appare nell'elenco, scegliere una regione con la stessa gamma di canali della propria regione.



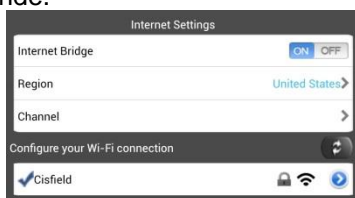
Se il router richiede una password, immetterla per connettersi alla rete.



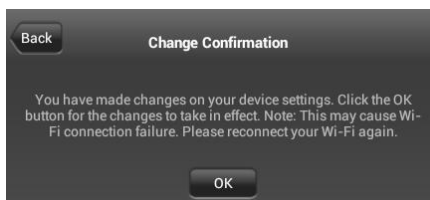
La connessione al router potrebbe richiedere anche l'impostazione di DHCP o di un IP statico. In caso di IP statico, immettere l'indirizzo IP, la Subnet Mask, il Gateway e le impostazioni DNS.



Una volta attivata la funzione Bridge Internet, appare un segno di spunta accanto al nome del router in Settings (Impostazioni) e il LED verde Internet su MediaShare si accende.



Premere il pulsante Back (Indietro) per uscire dal menu Settings (Impostazioni). Se viene chiesto di confermare le modifiche, premere OK.



### Canale

Se il bridge Internet è disattivato, è possibile impostare facoltativamente il canale Wi-Fi da 1 a 11. La selezione predefinita è "auto" e permette a MediaShare di scegliere il canale con la migliore qualità del segnale.

Se il bridge Internet è attivato, MediaShare userà il canale impostato dal router.

### Pulsante Cancella cache

Fare clic sul pulsante Cancella cache per cancellare i file della cache SSID che sono stati salvati durante le sessioni precedenti o da applicazioni di terze parti.

## Uscita dall'app MediaShare

Per uscire dall'app MediaShare sui dispositivi Android, è sufficiente premere il tasto Home sul dispositivo mobile.

## Disinstallazione dell'app MediaShare

Se in futuro si decide di disinstallare l'applicazione MediaShare dal proprio smartphone/tablet, seguire questi passaggi. Dal desktop di Android, selezionare Impostazioni



Selezionare quindi "Apps" (Applicazioni). Individuare l'applicazione MediaShare nell'elenco delle applicazioni installate e fare clic su "Uninstall" (Disinstalla).

## Come ottenere aiuto

Se vengono riscontrate difficoltà durante l'installazione o l'utilizzo del dispositivo Verbatim, visitare il sito Web principale dell'assistenza tecnica Verbatim all'indirizzo [verbatim.com/support](http://verbatim.com/support).

## Limitazione di garanzia

Verbatim offre al proprietario originale una garanzia limitata di 2 anni. Per i termini della garanzia applicabili alla propria regione, visitare la pagina [verbatim.com/warranty](http://verbatim.com/warranty).

## Conformità FCC

Questa apparecchiatura è stata sottoposta a test ed è risultata conforme ai limiti fissati per i dispositivi digitali di classe B conformemente alle specifiche indicate nella Parte 15 delle normative FCC. Questi limiti hanno lo scopo di garantire una protezione adeguata dalle interferenze dannose che possono originarsi quando l'apparecchiatura viene utilizzata in un'installazione residenziale. Questo prodotto genera, utilizza e può diffondere energia a radio frequenza e, se non è installato in conformità alle istruzioni, può dare luogo a interferenze che disturbano le comunicazioni radio. Tuttavia, non è possibile garantire che tali interferenze non possano verificarsi in determinate installazioni. Qualora l'apparecchiatura causasse queste interferenze che disturbano la ricezione radio o televisiva, condizione verificabile mediante lo spegnimento e l'accensione della stessa, si consiglia all'utente di porvi rimedio seguendo quanto riportato di seguito:

- Cambiare l'orientamento o riposizionare l'antenna ricevente.
- Aumentare la distanza tra l'apparecchiatura e il ricevitore.
- Collegare l'apparecchiatura a una presa che si trovi in un circuito diverso da quello a cui è collegato il ricevitore.
- Per ricevere assistenza rivolgersi al rivenditore o a un tecnico radio televisivo qualificato.

Questa apparecchiatura è conforme ai limiti di esposizione alle radiazioni FCC RF previsti per un ambiente non controllato. Questo trasmettitore non deve essere collocato o fatto funzionare insieme a qualsiasi altra antenna o apparecchiatura di trasmissione. Questa apparecchiatura deve essere installata e fatta funzionare a una distanza minima di 20 centimetri tra l'elemento radiante e il corpo.

### Precauzione!

Il produttore non è responsabile di alcuna interferenza radio o TV causata da modifiche non autorizzate all'apparecchio. Tali modifiche possono invalidare l'autorizzazione dell'utente all'uso dell'apparecchio.

## Dichiarazione di conformità CE

Il dispositivo è conforme ai requisiti di protezione essenziali indicati nella direttiva sulle apparecchiature terminali per radio e telecomunicazioni 1999/5/CEE e nei relativi emendamenti in base all'armonizzazione legislativa delle leggi degli stati membri relativamente alle apparecchiature radio senza fili e alla sicurezza elettrica.

EN 300 328 V1.7.1 : 2006  
 EN 301 489-1 V1.9.2 : 2011  
 EN 301 489-17 V2.2.1 : 2012  
 EN 55022 : 2010  
 EN 55024 : 2010  
 EN 62479 : 2010  
 EN 60950-1 : 2006+ A11 : 2009 + A1 : 2010 + A12 : 2011

## Canada IC RSS-210:2010

Questo dispositivo è conforme agli standard RSS di Industry Canada esenti da licenza. Il funzionamento è soggetto alle seguenti due condizioni:

- 1) Questo dispositivo non è in grado di causare interferenze dannose e
- 2) Questo dispositivo deve accettare qualsiasi interferenza ricevuta, comprese le interferenze che possono causare funzionamenti indesiderati.

## Direttiva WEEE



La direttiva WEEE (Waste Electrical and Electronic Equipment, Rifiuti elettrici ed elettronici) entrata in vigore come legge europea il 13 febbraio 2003, ha determinato un cambiamento significativo nel trattamento delle apparecchiature elettriche giunte alla fine del ciclo di vita. La presenza del logo WEEE (mostrato a sinistra) sul prodotto o sulla relativa confezione indica che non può essere smaltito o eliminato con gli altri rifiuti domestici. Per ulteriori informazioni sullo smaltimento e il recupero dei rifiuti elettronici ed elettrici e sui punti di raccolta, contattare il servizio del comune di residenza per lo smaltimento dei rifiuti domestici oppure rivolgersi al negozio presso il quale è stata acquistata l'apparecchiatura.

## Diritti

Copyright ©2013 Verbatim Americas, LLC. Nessuna parte del documento, eccettuata la seguente licenza Gnu, può essere riprodotta in nessuna forma e con nessun mezzo, per qualsiasi scopo, senza l'esplicita autorizzazione scritta di Verbatim Americas, LLC. Tutti i diritti riservati. Tutti gli altri nomi di marchi e prodotti citati in questo documento appartengono ai rispettivi proprietari.

Il firmware incorporato nel prodotto viene fornito in base ai termini della Licenza Pubblica Generale Gnu.

## Informazioni sulla licenza

Il Verbatim Mediashare wireless include software di terze parti i cui diritti sono riservati. Le condizioni sono indicate nella Licenza Pubblica generica GNU. Si riferisca alla Licenza Pubblica GNU in merito ai termini esatti e alle condizioni della licenza

Item	Name	Package(Version)	Note
Bootloader	U-Boot	U-Boot 1.1.3	GPL v2 or later
Kernel	Linux	linux-2.6.21	GPL Version 2
Library			
	uClibc	uClibc-0.9.28	(LGPL) version 2 or later
	ldso	ld-uClibc-0.9.28.so	GPL
	libm	libm-0.9.28.so	FreeBSD
	libnsl	libnsl-0.9.28.so	GPL
	libpcap-1.0.0	libpcap-1.0.0	GPL
	libpthread	libpthread-0.9.28.so	GPL
	libiconv	libiconv-1.13.1	GPL
	libevent	libevent-2.0.10-stable	GPL
	libutil	libutil-0.9.28.so	GPL
	libz	zlib-1.2.3	Zlib(Distributable)
	libsqlite3.so.0	sqlite-autoconf-3071300	GPL
Application			
	busybox	BusyBox v1.12.1	GPL v2 or later
	ntp	ntp-4.2.4p2	GPL v2
	ntpcient	ntpcient	GPL v2
	parted	parted-3.0	GPL
	samba	samba-3.0.24	GPL
	lighttpd	lighttpd-1.4.28	GPL
	apache	Apache2.2.22	GPL
	hdparm	hdparm v7.7	BSD
	mtd-utils	mtd-utils-1.3.1	GPL
	ntfs-3g	ntfs-3g_ntfsprogs-2012.1.15	GPL
	ez-ipupdatels	ez-ipupdate-3.0.10	(distributable)
	udev	udev-125ps	GPL
	wireless_tools	V29	GPL
	bridge-utils	2006-01-31	GPL
	pcre	7.9	BSD
	arptable	arptable-0.0.3	GPL
	dhcpforwarder	2004-08-19	Internet Systems
	ethtool	Ethtool V6	GPL
	expat	expat-2.0.1	MIT/X Consortium License
	igmpproxy	igmpproxy0.1 beta2	GPL
	inadyn	inadynVersion 1.96	GPL
	iproute2	iproute2-2.6.24-rc7	GPL v2 or later
	iptables	iptables-1.3.5	GPL v2 or later
	acl	acl-2.2.49	GPL
	mii_mgr	mii_mgr	GPL
	mtd_write	mtd_write	GPL

Tutti i software elencati sono protetti da copyright dai rispettivi autori. Si riferisca al codice sorgente per ottenere informazioni dettagliate.

## Disponibilità del codice sorgente

Verbatim ha messo a disposizione l'intero codice sorgente dei software GPL, incluso gli script per controllare la compilazione e l'installazione del codice oggetto. Tutti i futuri aggiornamenti del firmware saranno accompagnati dai rispettivi codici sorgente. Per ulteriori informazioni sul come ottenere il codice sorgente, visiti il nostro sito [www.verbatim.com/mediasharewireless](http://www.verbatim.com/mediasharewireless)

# GNU GENERAL PUBLIC LICENSE

Version 2, June 1991  
Copyright (C) 1989, 1991 Free Software Foundation, Inc.  
51 Franklin Street, Fifth Floor, Boston, MA 02110-1301, USA

Everyone is permitted to copy and distribute verbatim copies of this license document, but changing it is not allowed.

## Preamble

The licenses for most software are designed to take away your freedom to share and change it. By contrast, the GNU General Public License is intended to guarantee your freedom to share and change free software--to make sure the software is free for all its users. This General Public License applies to most of the Free Software Foundation's software and to any other program whose authors commit to using it. (Some other Free Software Foundation software is covered by the GNU Lesser General Public License instead.) You can apply it to your programs, too.

When we speak of free software, we are referring to freedom, not price. Our General Public Licenses are designed to make sure that you have the freedom to distribute copies of free software (and charge for this service if you wish), that you receive source code or can get it if you want it, that you can change the software or use pieces of it in new free programs; and that you know you can do these things.

To protect your rights, we need to make restrictions that forbid anyone to deny you these rights or to ask you to surrender the rights. These restrictions translate to certain responsibilities for you if you distribute copies of the software, or if you modify it.

For example, if you distribute copies of such a program, whether gratis or for a fee, you must give the recipients all the rights that you have. You must make sure that they, too, receive or can get the source code. And you must show them these terms so they know their rights.

We protect your rights with two steps: (1) copyright the software, and (2) offer you this license which gives you legal permission to copy, distribute and/or modify the software.

Also, for each author's protection and ours, we want to make certain that everyone understands that there is no warranty for this free software. If the software is modified by someone else and passed on, we want its recipients to know that what they have is not the original, so that any problems introduced by others will not reflect on the original authors' reputations.

Finally, any free program is threatened constantly by software patents. We wish to avoid the danger that redistributors of a free program will individually obtain patent licenses, in effect making the program proprietary. To prevent this, we have made it clear that any patent must be licensed for everyone's free use or not licensed at all.

The precise terms and conditions for copying, distribution and modification follow.

## TERMS AND CONDITIONS FOR COPYING, DISTRIBUTION AND MODIFICATION

0. This License applies to any program or other work which contains a notice placed by the copyright holder saying it may be distributed under the terms of this General Public License. The "Program", below, refers to any such program or work, and a "work based on the Program" means either the Program or any derivative work under copyright law: that is to say, a work containing the Program or a portion of it, either verbatim or with modifications and/or translated into another language. (Hereinafter, translation is included without limitation in the term "modification".) Each licensee is addressed as "you".

Activities other than copying, distribution and modification are not covered by this License; they are outside its scope. The act of running the Program is not restricted, and the output from the Program is covered only if its contents constitute a work based on the Program (independent of having been made by running the Program). Whether that is true depends on what the Program does.

1. You may copy and distribute verbatim copies of the Program's source code as you receive it, in any medium, provided that you conspicuously and appropriately publish on each copy an appropriate copyright notice and disclaimer of warranty; keep intact all the notices that refer to this License and to the absence of any warranty; and give any other recipients of the Program a copy of this License along with the Program.

You may charge a fee for the physical act of transferring a copy, and you may at your option offer warranty protection in exchange for a fee.

2. You may modify your copy or copies of the Program or any portion of it, thus forming a work based on the Program, and copy and distribute such modifications or work under the terms of Section 1 above, provided that you also meet all of these conditions:

- a) You must cause the modified files to carry prominent notices stating that you changed the files and the date of any change.
- b) You must cause any work that you distribute or publish, that in whole or in part contains or is derived from the Program or any part thereof, to be licensed as a whole at no charge to all third parties under the terms of this License.
- c) If the modified program normally reads commands interactively when run, you must cause it, when started running for such interactive use in the most ordinary way, to print or display an announcement including an appropriate copyright notice and a notice that there is no warranty (or else, saying that you provide a warranty) and that users may redistribute the program under these conditions, and telling the user how to view a copy of this License. (Exception: if the Program itself is interactive but does not normally print such an announcement, your work based on the Program is not required to print an announcement.)

These requirements apply to the modified work as a whole. If identifiable sections of that work are not derived from the Program, and can be reasonably considered independent and separate works in themselves, then this License, and its terms, do not apply to those sections when you distribute them as separate works. But when you distribute the same sections as part of a whole which is a work based on the Program, the distribution of the whole must be on the terms of this License, whose permissions for other licensees extend to the entire whole, and thus to each and every part regardless of who wrote it.

Thus, it is not the intent of this section to claim rights or contest your rights to work written entirely by you; rather, the intent is to exercise the right to control the distribution of derivative or collective works based on the Program.

In addition, mere aggregation of another work not based on the Program with the Program (or with a work based on the Program) on a volume of a storage or distribution medium does not bring the other work under the scope of this License.

3. You may copy and distribute the Program (or a work based on it, under Section 2) in object code or executable form under the terms of Sections 1 and 2 above provided that you also do one of the following:

- a) Accompany it with the complete corresponding machine-readable source code, which must be distributed under the terms of Sections 1 and 2 above on a medium customarily used for software interchange; or,
- b) Accompany it with a written offer, valid for at least three years, to give any third party, for a charge no more than your cost of physically performing source distribution, a complete machine-readable copy of the corresponding source code, to be distributed under the terms of Sections 1 and 2 above on a medium customarily used for software interchange; or,
- c) Accompany it with the information you received as to the offer to distribute corresponding source code. (This alternative is allowed only for noncommercial distribution and only if you received the program in object code or executable form with such an offer, in accord with Subsection b above.)

The source code for a work means the preferred form of the work for making modifications to it. For an executable work, complete source code means all the source code for all modules it contains, plus any associated interface definition files, plus the scripts used to control compilation and

installation of the executable. However, as a special exception, the source code distributed need not include anything that is normally distributed (in either source or binary form) with the major components (compiler, kernel, and so on) of the operating system on which the executable runs, unless that component itself accompanies the executable.

If distribution of executable or object code is made by offering access to copy from a designated place, then offering equivalent access to copy the source code from the same place counts as distribution of the source code, even though third parties are not compelled to copy the source along with the object code.

4. You may not copy, modify, sublicense, or distribute the Program except as expressly provided under this License. Any attempt otherwise to copy, modify, sublicense or distribute the Program is void, and will automatically terminate your rights under this License. However, parties who have received copies, or rights, from you under this License will not have their licenses terminated so long as such parties remain in full compliance.

5. You are not required to accept this License, since you have not signed it. However, nothing else grants you permission to modify or distribute the Program or its derivative works. These actions are prohibited by law if you do not accept this License. Therefore, by modifying or distributing the Program (or any work based on the Program), you indicate your acceptance of this License to do so, and all its terms and conditions for copying, distributing or modifying the Program or works based on it.

6. Each time you redistribute the Program (or any work based on the Program), the recipient automatically receives a license from the original licensor to copy, distribute or modify the Program subject to these terms and conditions. You may not impose any further restrictions on the recipients' exercise of the rights granted herein. You are not responsible for enforcing compliance by third parties to this License.

7. If, as a consequence of a court judgment or allegation of patent infringement or for any other reason (not limited to patent issues), conditions are imposed on you (whether by court order, agreement or otherwise) that contradict the conditions of this License, they do not excuse you from the conditions of this License. If you cannot distribute so as to satisfy simultaneously your obligations under this License and any other pertinent obligations, then as a consequence you may not distribute the Program at all. For example, if a patent license would not permit royalty-free redistribution of the Program by all those who receive copies directly or indirectly through you, then the only way you could satisfy both it and this License would be to refrain entirely from distribution of the Program.

If any portion of this section is held invalid or unenforceable under any particular circumstance, the balance of the section is intended to apply and the section as a whole is intended to apply in other circumstances.

It is not the purpose of this section to induce you to infringe any patents or other property right claims or to contest validity of any such claims; this section has the sole purpose of protecting the integrity of the free software distribution system, which is implemented by public license practices. Many people have made generous contributions to the wide range of software distributed through that system in reliance on consistent application of that system; it is up to the author/donor to decide if he or she is willing to distribute software through any other system and a licensee cannot impose that choice.

This section is intended to make thoroughly clear what is believed to be a consequence of the rest of this License.

8. If the distribution and/or use of the Program is restricted in certain countries either by patents or by copyrighted interfaces, the original copyright holder who places the Program under this License may add an explicit geographical distribution limitation excluding those countries, so that distribution is permitted only in or among countries not thus excluded. In such case, this License incorporates the limitation as if written in the body of this License.

9. The Free Software Foundation may publish revised and/or new versions of the General Public License from time to time. Such new versions will be similar in spirit to the present version, but may differ in detail to address new problems or concerns.

Each version is given a distinguishing version number. If the Program specifies a version number of this License which applies to it and "any later version", you have the option of following the terms and conditions either of that version or of any later version published by the Free Software Foundation. If the Program does not specify a version number of this License, you may choose any version ever published by the Free Software Foundation.

10. If you wish to incorporate parts of the Program into other free programs whose distribution conditions are different, write to the author to ask for permission. For software which is copyrighted by the Free Software Foundation, write to the Free Software Foundation; we sometimes make exceptions for this. Our decision will be guided by the two goals of preserving the free status of all derivatives of our free software and of promoting the sharing and reuse of software generally.

#### NO WARRANTY

11. BECAUSE THE PROGRAM IS LICENSED FREE OF CHARGE, THERE IS NO WARRANTY FOR THE PROGRAM, TO THE EXTENT PERMITTED BY APPLICABLE LAW. EXCEPT WHEN OTHERWISE STATED IN WRITING THE COPYRIGHT HOLDERS AND/OR OTHER PARTIES PROVIDE THE PROGRAM "AS IS" WITHOUT WARRANTY OF ANY KIND, EITHER EXPRESSED OR IMPLIED, INCLUDING, BUT NOT LIMITED TO, THE IMPLIED WARRANTIES OF MERCHANTABILITY AND FITNESS FOR A PARTICULAR PURPOSE. THE ENTIRE RISK AS TO THE QUALITY AND PERFORMANCE OF THE PROGRAM IS WITH YOU. SHOULD THE PROGRAM PROVE DEFECTIVE, YOU ASSUME THE COST OF ALL NECESSARY SERVICING, REPAIR OR CORRECTION.

12. IN NO EVENT UNLESS REQUIRED BY APPLICABLE LAW OR AGREED TO IN WRITING WILL ANY COPYRIGHT HOLDER, OR ANY OTHER PARTY WHO MAY MODIFY AND/OR REDISTRIBUTE THE PROGRAM AS PERMITTED ABOVE, BE LIABLE TO YOU FOR DAMAGES, INCLUDING ANY GENERAL, SPECIAL, INCIDENTAL OR CONSEQUENTIAL DAMAGES ARISING OUT OF THE USE OR INABILITY TO USE THE PROGRAM (INCLUDING BUT NOT LIMITED TO LOSS OF DATA OR DATA BEING RENDERED INACCURATE OR LOSSES SUSTAINED BY YOU OR THIRD PARTIES OR A FAILURE OF THE PROGRAM TO OPERATE WITH ANY OTHER PROGRAMS), EVEN IF SUCH HOLDER OR OTHER PARTY HAS BEEN ADVISED OF THE POSSIBILITY OF SUCH DAMAGES.

# GNU LESSER GENERAL PUBLIC LICENSE

Version 2.1, February 1999

Copyright (C) 1991, 1999 Free Software Foundation, Inc., 51 Franklin Street, Fifth Floor, Boston, MA 02110-1301 USA

Everyone is permitted to copy and distribute verbatim copies of this license document, but changing it is not allowed.

[This is the first released version of the Lesser GPL. It also counts as the successor of the GNU Library Public License, version 2, hence the version number 2.1.]

#### Preamble

The licenses for most software are designed to take away your freedom to share and change it. By contrast, the GNU General Public Licenses are intended to guarantee your freedom to share and change free software--to make sure the software is free for all its users.

This license, the Lesser General Public License, applies to some specially designated software packages--typically libraries--of the Free Software Foundation and other authors who decide to use it. You can use it too, but we suggest you first think carefully about whether this license or the

ordinary General Public License is the better strategy to use in any particular case, based on the explanations below.

When we speak of free software, we are referring to freedom of use, not price. Our General Public Licenses are designed to make sure that you have the freedom to distribute copies of free software (and charge for this service if you wish); that you receive source code or can get it if you want it; that you can change the software and use pieces of it in new free programs; and that you are informed that you can do these things.

To protect your rights, we need to make restrictions that forbid distributors to deny you these rights or to ask you to surrender these rights. These restrictions translate to certain responsibilities for you if you distribute copies of the library or if you modify it.

For example, if you distribute copies of the library, whether gratis or for a fee, you must give the recipients all the rights that we gave you. You must make sure that they, too, receive or can get the source code. If you link other code with the library, you must provide complete object files to the recipients, so that they can relink them with the library after making changes to the library and recompiling it. And you must show them these terms so they know their rights.

We protect your rights with a two-step method: (1) we copyright the library, and (2) we offer you this license, which gives you legal permission to copy, distribute and/or modify the library.

To protect each distributor, we want to make it very clear that there is no warranty for the free library. Also, if the library is modified by someone else and passed on, the recipients should know that what they have is not the original version, so that the original author's reputation will not be affected by problems that might be introduced by others.

Finally, software patents pose a constant threat to the existence of any free program. We wish to make sure that a company cannot effectively restrict the users of a free program by obtaining a restrictive license from a patent holder. Therefore, we insist that any patent license obtained for a version of the library must be consistent with the full freedom of use specified in this license.

Most GNU software, including some libraries, is covered by the ordinary GNU General Public License. This license, the GNU Lesser General Public License, applies to certain designated libraries, and is quite different from the ordinary General Public License. We use this license for certain libraries in order to permit linking those libraries into non-free programs.

When a program is linked with a library, whether statically or using a shared library, the combination of the two is legally speaking a combined work, a derivative of the original library. The ordinary General Public License therefore permits such linking only if the entire combination fits its criteria of freedom. The Lesser General Public License permits more lax criteria for linking other code with the library.

We call this license the "Lesser" General Public License because it does Less to protect the user's freedom than the ordinary General Public License. It also provides other free software developers Less of an advantage over competing non-free programs. These disadvantages are the reason we use the ordinary General Public License for many libraries. However, the Lesser license provides advantages in certain special circumstances.

For example, on rare occasions, there may be a special need to encourage the widest possible use of a certain library, so that it becomes a de-facto standard. To achieve this, non-free programs must be allowed to use the library. A more frequent case is that a free library does the same job as widely used non-free libraries. In this case, there is little to gain by limiting the free library to free software only, so we use the Lesser General Public License.

In other cases, permission to use a particular library in non-free programs enables a greater number of people to use a large body of free software. For example, permission to use the GNU C Library in non-free programs enables many more people to use the whole GNU operating system, as well as its variant, the GNU/Linux operating system.

Although the Lesser General Public License is Less protective of the users' freedom, it does ensure that the user of a program that is linked with the Library has the freedom and the wherewithal to run that program using a modified version of the Library.

The precise terms and conditions for copying, distribution and modification follow. Pay close attention to the difference between a "work based on the library" and a "work that uses the library". The former contains code derived from the library, whereas the latter must be combined with the library in order to run.

## **TERMS AND CONDITIONS FOR COPYING, DISTRIBUTION AND MODIFICATION**

**0.**This License Agreement applies to any software library or other program which contains a notice placed by the copyright holder or other authorized party saying it may be distributed under the terms of this Lesser General Public License (also called "this License"). Each licensee is addressed as "you".

A "library" means a collection of software functions and/or data prepared so as to be conveniently linked with application programs (which use some of those functions and data) to form executables.

The "Library", below, refers to any such software library or work which has been distributed under these terms. A "work based on the Library" means either the Library or any derivative work under copyright law: that is to say, a work containing the Library or a portion of it, either verbatim or with modifications and/or translated straightforwardly into another language. (Hereinafter, translation is included without limitation in the term "modification".)

"Source code" for a work means the preferred form of the work for making modifications to it. For a library, complete source code means all the source code for all modules it contains, plus any associated interface definition files, plus the scripts used to control compilation and installation of the library.

Activities other than copying, distribution and modification are not covered by this License; they are outside its scope. The act of running a program using the Library is not restricted, and output from such a program is covered only if its contents constitute a work based on the Library (independent of the use of the Library in a tool for writing it). Whether that is true depends on what the Library does and what the program that uses the Library does.

**1.**You may copy and distribute verbatim copies of the Library's complete source code as you receive it, in any medium, provided that you conspicuously and appropriately publish on each copy an appropriate copyright notice and disclaimer of warranty; keep intact all the notices that refer to this License and to the absence of any warranty; and distribute a copy of this License along with the Library.

You may charge a fee for the physical act of transferring a copy, and you may at your option offer warranty protection in exchange for a fee.

**2.**You may modify your copy or copies of the Library or any portion of it, thus forming a work based on the Library, and copy and distribute such modifications or work under the terms of Section 1 above, provided that you also meet all of these conditions:

- **a)** The modified work must itself be a software library.
- **b)** You must cause the files modified to carry prominent notices stating that you changed the files and the date of any change.
- **c)** You must cause the whole of the work to be licensed at no charge to all third parties under the terms of this License.
- **d)** If a facility in the modified Library refers to a function or a table of data to be supplied by an application program that uses the facility, other than as an argument passed when the facility is invoked, then you must make a good faith effort to ensure that, in the event an application does not supply such function or table, the facility still operates, and performs whatever part of its purpose remains meaningful.

(For example, a function in a library to compute square roots has a purpose that is entirely well-defined independent of the application. Therefore, Subsection 2d requires that any application-supplied function or table used by this function must be optional: if the application does not supply it, the square root function must still compute square roots.)



These requirements apply to the modified work as a whole. If identifiable sections of that work are not derived from the Library, and can be reasonably considered independent and separate works in themselves, then this License, and its terms, do not apply to those sections when you distribute them as separate works. But when you distribute the same sections as part of a whole which is a work based on the Library, the distribution of the whole must be on the terms of this License, whose permissions for other licensees extend to the entire whole, and thus to each and every part regardless of who wrote it.

Thus, it is not the intent of this section to claim rights or contest your rights to work written entirely by you; rather, the intent is to exercise the right to control the distribution of derivative or collective works based on the Library.

In addition, mere aggregation of another work not based on the Library with the Library (or with a work based on the Library) on a volume of a storage or distribution medium does not bring the other work under the scope of this License.

**3.** You may opt to apply the terms of the ordinary GNU General Public License instead of this License to a given copy of the Library. To do this, you must alter all the notices that refer to this License, so that they refer to the ordinary GNU General Public License, version 2, instead of to this License. (If a newer version than version 2 of the ordinary GNU General Public License has appeared, then you can specify that version instead if you wish.) Do not make any other change in these notices.

Once this change is made in a given copy, it is irreversible for that copy, so the ordinary GNU General Public License applies to all subsequent copies and derivative works made from that copy.

This option is useful when you wish to copy part of the code of the Library into a program that is not a library.

**4.** You may copy and distribute the Library (or a portion or derivative of it, under Section 2) in object code or executable form under the terms of Sections 1 and 2 above provided that you accompany it with the complete corresponding machine-readable source code, which must be distributed under the terms of Sections 1 and 2 above on a medium customarily used for software interchange.

If distribution of object code is made by offering access to copy from a designated place, then offering equivalent access to copy the source code from the same place satisfies the requirement to distribute the source code, even though third parties are not compelled to copy the source along with the object code.

**5.** A program that contains no derivative of any portion of the Library, but is designed to work with the Library by being compiled or linked with it, is called a "work that uses the Library". Such a work, in isolation, is not a derivative work of the Library, and therefore falls outside the scope of this License.

However, linking a "work that uses the Library" with the Library creates an executable that is a derivative of the Library (because it contains portions of the Library), rather than a "work that uses the library". The executable is therefore covered by this License. Section 6 states terms for distribution of such executables.

When a "work that uses the Library" uses material from a header file that is part of the Library, the object code for the work may be a derivative work of the Library even though the source code is not. Whether this is true is especially significant if the work can be linked without the Library, or if the work is itself a library. The threshold for this to be true is not precisely defined by law.

If such an object file uses only numerical parameters, data structure layouts and accessors, and small macros and small inline functions (ten lines or less in length), then the use of the object file is unrestricted, regardless of whether it is legally a derivative work. (Executables containing this object code plus portions of the Library will still fall under Section 6.)

Otherwise, if the work is a derivative of the Library, you may distribute the object code for the work under the terms of Section 6. Any executables containing that work also fall under Section 6, whether or not they are linked directly with the Library itself.

**6.** As an exception to the Sections above, you may also combine or link a "work that uses the Library" with the Library to produce a work containing portions of the Library, and distribute that work under terms of your choice, provided that the terms permit modification of the work for the customer's own use and reverse engineering for debugging such modifications.

You must give prominent notice with each copy of the work that the Library is used in it and that the Library and its use are covered by this License. You must supply a copy of this License. If the work during execution displays copyright notices, you must include the copyright notice for the Library among them, as well as a reference directing the user to the copy of this License. Also, you must do one of these things:

- **a)** Accompany the work with the complete corresponding machine-readable source code for the Library including whatever changes were used in the work (which must be distributed under Sections 1 and 2 above); and, if the work is an executable linked with the Library, with the complete machine-readable "work that uses the Library", as object code and/or source code, so that the user can modify the Library and then relink to produce a modified executable containing the modified Library. (It is understood that the user who changes the contents of definitions files in the Library will not necessarily be able to recompile the application to use the modified definitions.)
- **b)** Use a suitable shared library mechanism for linking with the Library. A suitable mechanism is one that (1) uses at run time a copy of the library already present on the user's computer system, rather than copying library functions into the executable, and (2) will operate properly with a modified version of the library, if the user installs one, as long as the modified version is interface-compatible with the version that the work was made with.
- **c)** Accompany the work with a written offer, valid for at least three years, to give the same user the materials specified in Subsection 6a, above, for a charge no more than the cost of performing this distribution.
- **d)** If distribution of the work is made by offering access to copy from a designated place, offer equivalent access to copy the above specified materials from the same place.
- **e)** Verify that the user has already received a copy of these materials or that you have already sent this user a copy.

For an executable, the required form of the "work that uses the Library" must include any data and utility programs needed for reproducing the executable from it. However, as a special exception, the materials to be distributed need not include anything that is normally distributed (in either source or binary form) with the major components (compiler, kernel, and so on) of the operating system on which the executable runs, unless that component itself accompanies the executable.

It may happen that this requirement contradicts the license restrictions of other proprietary libraries that do not normally accompany the operating system. Such a contradiction means you cannot use both them and the Library together in an executable that you distribute.

**7.** You may place library facilities that are a work based on the Library side-by-side in a single library together with other library facilities not covered by this License, and distribute such a combined library, provided that the separate distribution of the work based on the Library and of the other library facilities is otherwise permitted, and provided that you do these two things:

- **a)** Accompany the combined library with a copy of the same work based on the Library, uncombined with any other library facilities. This must be distributed under the terms of the Sections above.
- **b)** Give prominent notice with the combined library of the fact that part of it is a work based on the Library, and explaining where to find the accompanying uncombined form of the same work.

**8.** You may not copy, modify, sublicense, link with, or distribute the Library except as expressly provided under this License. Any attempt otherwise to copy, modify, sublicense, link with, or distribute the Library is void, and will automatically terminate your rights under this License.

However, parties who have received copies, or rights, from you under this License will not have their licenses terminated so long as such parties remain in full compliance.

**9.** You are not required to accept this License, since you have not signed it. However, nothing else grants you permission to modify or distribute the Library or its derivative works. These actions are prohibited by law if you do not accept this License. Therefore, by modifying or distributing the Library (or any work based on the Library), you indicate your acceptance of this License to do so, and all its terms and conditions for copying, distributing or modifying the Library or works based on it.

**10.** Each time you redistribute the Library (or any work based on the Library), the recipient automatically receives a license from the original licensor to copy, distribute, link with or modify the Library subject to these terms and conditions. You may not impose any further restrictions on the recipients' exercise of the rights granted herein. You are not responsible for enforcing compliance by third parties with this License.

**11.** If, as a consequence of a court judgment or allegation of patent infringement or for any other reason (not limited to patent issues), conditions are imposed on you (whether by court order, agreement or otherwise) that contradict the conditions of this License, they do not excuse you from the conditions of this License. If you cannot distribute so as to satisfy simultaneously your obligations under this License and any other pertinent obligations, then as a consequence you may not distribute the Library at all. For example, if a patent license would not permit royalty-free redistribution of the Library by all those who receive copies directly or indirectly through you, then the only way you could satisfy both it and this License would be to refrain entirely from distribution of the Library.

If any portion of this section is held invalid or unenforceable under any particular circumstance, the balance of the section is intended to apply, and the section as a whole is intended to apply in other circumstances.

It is not the purpose of this section to induce you to infringe any patents or other property right claims or to contest validity of any such claims; this section has the sole purpose of protecting the integrity of the free software distribution system which is implemented by public license practices. Many people have made generous contributions to the wide range of software distributed through that system in reliance on consistent application of that system; it is up to the author/donor to decide if he or she is willing to distribute software through any other system and a licensee cannot impose that choice.

This section is intended to make thoroughly clear what is believed to be a consequence of the rest of this License.

**12.** If the distribution and/or use of the Library is restricted in certain countries either by patents or by copyrighted interfaces, the original copyright holder who places the Library under this License may add an explicit geographical distribution limitation excluding those countries, so that distribution is permitted only in or among countries not thus excluded. In such case, this License incorporates the limitation as if written in the body of this License.

**13.** The Free Software Foundation may publish revised and/or new versions of the Lesser General Public License from time to time. Such new versions will be similar in spirit to the present version, but may differ in detail to address new problems or concerns.

Each version is given a distinguishing version number. If the Library specifies a version number of this License which applies to it and "any later version", you have the option of following the terms and conditions either of that version or of any later version published by the Free Software Foundation. If the Library does not specify a license version number, you may choose any version ever published by the Free Software Foundation.

**14.** If you wish to incorporate parts of the Library into other free programs whose distribution conditions are incompatible with these, write to the author to ask for permission. For software which is copyrighted by the Free Software Foundation, write to the Free Software Foundation; we sometimes make exceptions for this. Our decision will be guided by the two goals of preserving the free status of all derivatives of our free software and of promoting the sharing and reuse of software generally.

#### **NO WARRANTY**

**15.** BECAUSE THE LIBRARY IS LICENSED FREE OF CHARGE, THERE IS NO WARRANTY FOR THE LIBRARY, TO THE EXTENT PERMITTED BY APPLICABLE LAW. EXCEPT WHEN OTHERWISE STATED IN WRITING THE COPYRIGHT HOLDERS AND/OR OTHER PARTIES PROVIDE THE LIBRARY "AS IS" WITHOUT WARRANTY OF ANY KIND, EITHER EXPRESSED OR IMPLIED, INCLUDING, BUT NOT LIMITED TO, THE IMPLIED WARRANTIES OF MERCHANTABILITY AND FITNESS FOR A PARTICULAR PURPOSE. THE ENTIRE RISK AS TO THE QUALITY AND PERFORMANCE OF THE LIBRARY IS WITH YOU. SHOULD THE LIBRARY PROVE DEFECTIVE, YOU ASSUME THE COST OF ALL NECESSARY SERVICING, REPAIR OR CORRECTION.

**16.** IN NO EVENT UNLESS REQUIRED BY APPLICABLE LAW OR AGREED TO IN WRITING WILL ANY COPYRIGHT HOLDER, OR ANY OTHER PARTY WHO MAY MODIFY AND/OR REDISTRIBUTE THE LIBRARY AS PERMITTED ABOVE, BE LIABLE TO YOU FOR DAMAGES, INCLUDING ANY GENERAL, SPECIAL, INCIDENTAL OR CONSEQUENTIAL DAMAGES ARISING OUT OF THE USE OR INABILITY TO USE THE LIBRARY (INCLUDING BUT NOT LIMITED TO LOSS OF DATA OR DATA BEING RENDERED INACCURATE OR LOSSES SUSTAINED BY YOU OR THIRD PARTIES OR A FAILURE OF THE LIBRARY TO OPERATE WITH ANY OTHER SOFTWARE), EVEN IF SUCH HOLDER OR OTHER PARTY HAS BEEN ADVISED OF THE POSSIBILITY OF SUCH DAMAGES.

## FreeBSD Licence

Copyright 1992-2014 The FreeBSD Project. All rights reserved.

Redistribution and use in source and binary forms, with or without modification, are permitted provided that the following conditions are met:

1. Redistributions of source code must retain the above copyright notice, this list of conditions and the following disclaimer.
2. Redistributions in binary form must reproduce the above copyright notice, this list of conditions and the following disclaimer in the documentation and/or other materials provided with the distribution.

THIS SOFTWARE IS PROVIDED BY THE FREEBSD PROJECT "AS IS" AND ANY EXPRESS OR IMPLIED WARRANTIES, INCLUDING, BUT NOT LIMITED TO, THE IMPLIED WARRANTIES OF MERCHANTABILITY AND FITNESS FOR A PARTICULAR PURPOSE ARE DISCLAIMED. IN NO EVENT SHALL THE FREEBSD PROJECT OR CONTRIBUTORS BE LIABLE FOR ANY DIRECT, INDIRECT, INCIDENTAL, SPECIAL, EXEMPLARY, OR CONSEQUENTIAL DAMAGES (INCLUDING, BUT NOT LIMITED TO, PROCUREMENT OF SUBSTITUTE GOODS OR SERVICES; LOSS OF USE, DATA, OR PROFITS; OR BUSINESS INTERRUPTION) HOWEVER CAUSED AND ON ANY THEORY OF LIABILITY, WHETHER IN CONTRACT, STRICT LIABILITY, OR TORT (INCLUDING NEGLIGENCE OR OTHERWISE) ARISING IN ANY WAY OUT OF THE USE OF THIS SOFTWARE, EVEN IF ADVISED OF THE POSSIBILITY OF SUCH DAMAGE.

The views and conclusions contained in the software and documentation are those of the authors and should not be interpreted as representing official policies, either expressed or implied, of the FreeBSD Project.

# MIT Licence

Copyright (c) <year> <copyright holders>

Permission is hereby granted, free of charge, to any person obtaining a copy of this software and associated documentation files (the "Software"), to deal in the Software without restriction, including without limitation the rights to use, copy, modify, merge, publish, distribute, sublicense, and/or sell copies of the Software, and to permit persons to whom the Software is furnished to do so, subject to the following conditions:

The above copyright notice and this permission notice shall be included in all copies or substantial portions of the Software. THE SOFTWARE IS PROVIDED "AS IS", WITHOUT WARRANTY OF ANY KIND, EXPRESS OR IMPLIED, INCLUDING BUT NOT LIMITED TO THE WARRANTIES OF MERCHANTABILITY, FITNESS FOR A PARTICULAR PURPOSE AND NONINFRINGEMENT. IN NO EVENT SHALL THE AUTHORS OR COPYRIGHT HOLDERS BE LIABLE FOR ANY CLAIM, DAMAGES OR OTHER LIABILITY, WHETHER IN AN ACTION OF CONTRACT, TORT OR OTHERWISE, ARISING FROM, OUT OF OR IN CONNECTION WITH THE SOFTWARE OR THE USE OR OTHER DEALINGS IN THE SOFTWARE.